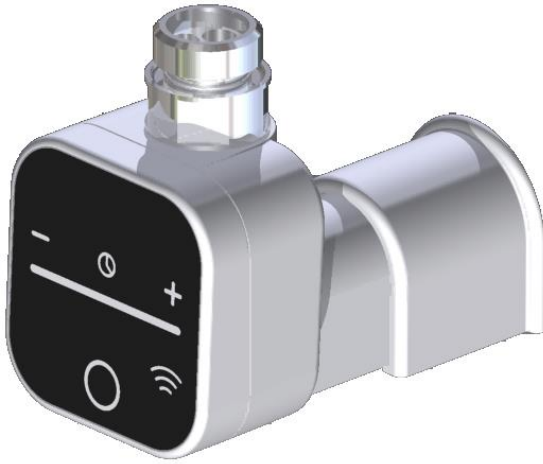


## Kezelési utasítás



**NEX APP 1.0**

## Elektromos fűtőbetét

---

## I. Bevezető

Gyártó: HeatQ TECHNOLOGY Sp. z o.o. / PL / [www.heatq.com](http://www.heatq.com)

**Beszerelese és felhasználás előtt tanulmányozza át és alkalmazza a fűtőbetét jelen használati, karbantartási és garanciális.**

**Őrizze meg a kezelési utasítást annak esetleges későbbi felhasználása érdekében.**

## II. A biztonságos üzemeltetés szabályai

1. A Fűtőbetétet a gyártó által jelen használati utasításban megadottak szerint kell fűtőtestbe szerelni.
2. A fűtőbetét beszerelését a szabályszerűen elkészített berendezésbe kizárólag az erre megfelelő jogosultsággal rendelkező szerelő végezheti.
3. A IEC 60364 -7-701 Lengyel Szabvány határozza meg az áramütés elleni biztonsági követelményeket: a Fűtőbetétet a fürdőkádtól, - mosdótól, - konyhai mosogatótól, - zuhanytól legkevesebb 60 cm-re lehet telepíteni.
4. A gyártót nem terheli felelősség a Fűtőbetétben illetéktelenek által, önhatalmúlag alkalmazott, konstrukciós változtatásokból eredő meghibásodásokért, balesetekért.
5. Ha a ki nem szerelhető tápkábel sérült, a balesetveszély elhárítása érdekében, azt a gyártó, illetve szerviz szakembere, esetleg egy szakirányú végzettséggel rendelkező szerelő cserélheti ki.
6. Tilos a Fűtőbetétet fel nem töltött fűtőtest esetén „szárazon” 2 s. - nál hosszabb időre bekapcsolni.
7. Semmi esetre sem szerelhető a fűtőbetét fűtőközeggel fel nem töltött „üres” fűtőtestbe.
8. Akadályozzuk meg, hogy a Fűtőbetét szabályzó egységébe víz kerüljön.
9. Minden olyan fűtésrendszernek, amelyhez az eszközt csatlakoztatják, meg kell felelnie az adott területen érvényes erre vonatkozó előírásoknak.
10. Gondoskodni kell arról, hogy a fűtőberendezés táp áramköre áramkörü megszakítóval és 30 mA érzékenységű maradékáram-megszakítóval legyen felszerelve.
11. Ne használjon adaptert vagy hosszabbító kábelt a fűtés táplálásához.
12. Ha a kábel csatlakoztatására, illetve a hálózatról történő leválasztására nincs megfelelő eszköz telepítve, ami biztosítja mindkét pólus egyidejű leválasztását, vagy nincs villásdugó szerelve a csatlakozó kábel végére, táphálózatról történő teljes leválasztása érdekében, akkor a táphálózatba egy erre vonatkozó előírásoknak megfelelő kapcsolót kell telepíteni.
13. Ezt a berendezést 8. életévüket még be nem töltött gyerekek, cselekvő, – illetve szellemi képességükben korlátozott, tapasztalattal nem rendelkező, a berendezést nem ismerő személyek abban az esetben használhatják, ha megfelelő a felügyelet alatt állnak, illetve oly mértékben megfelelő számukra az útmutatás a biztonságos kezeléshez, hogy az ezzel kapcsolatos veszélyek számukra érthetővé válnak. A gyermekek felügyelet nélkül a berendezésen ne végezzenek tisztítási karbantartási munkákat.

## III. A fűtőbetét beszerelése *(rajzok a 4 oldalon)*



Beszereles előtt győződjünk meg arról, hogy a fűtőbetét nincs az elektromos hálózatra kapcsolva. Az égési sérülések és a hőszabályzó elemek károsodásának megelőzése érdekében Tilos a fűtőbetétet, beszerelése előtt „száraz állapotban” a hálózatra kapcsolni.



A fűtőbetét üzembe helyezése előtt ellenőrizzük, hogy a fűtőtest, amelybe a fűtőbetétet szereljük fel van-e töltve vízzel (esetleg egyéb fűtőközeggel)!

- a. A fűtőtest alsó nyílásába, illetve a korábban már oda berögzített „T” idomba tekerjük be a fűtőbetétet, lásd 2 sz. ábra.

HU



Tilos a fűtőtestet burkolatánál fogva be/ki tekerni. közben.

- b. Beszereléskor a fűtőbetétet 22 – es lapos kulccsal a teljes tömítettsége eléréséig tekerjük.
- c. A fűtőbetét beszereléskor úgy kell eljárni, hogy a szabályzó kezelőfelülete könnyen hozzáférhető legyen, erre lehetőséget ad a mindkét irányba 330° ban elfordítható kezelőfelület.
- d. A fűtőtestet a fűtőbetét gyártója által meghatározott mértékig kell feltölteni fűtőközeggel. Az elektromos fűtőberendezés és a központi fűtés rendszer esetén egyaránt gondoskodni kell a rendszerbe elhelyezett légszákról, vagy nyitva kell hagyni egy szelepet, ami megakadályozza, a fűtés következtében létrejövő hőtágulás miatti nyomás növekedését.
- e. Tilos a fűtőtestet 87°C – ot meghaladó hőmérsékletű fűtőközeggel feltölteni – ellenkező esetben károsodhat a fűtőtest hő biztosítása.



A fűtőbetét egy egyszeri működésű a fűtőszál melletti csőben elhelyezett hő biztosítókkal van felszerelve (visszafordíthatatlan), ami akkor lép működésbe, ha a fűtőtestben lévő fűtőközeg hőmérséklete 87°C fok fölé emelkedik. Ettől még az elektronikus hőszabályzó üzemképes marad, de a fűtőbetét nem fűt. A berendezés teljes üzemképességének visszaállítása érdekében ennek a hibának a kijavítását a gyártó szakszervizére kell bízni.



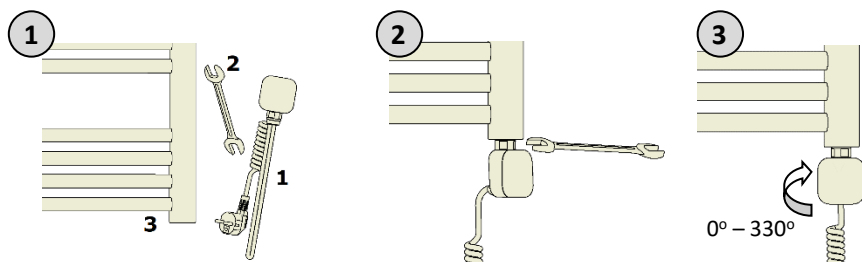
Ügyeljünk arra, hogy a fűtőtestet nem lehet úrtartalma 100%-ig fűtőközeggel feltölteni. A túl nagy mennyiségű, magas hőmérsékletű fűtőközeg a zártrendszerű fűtőtestben magas, a gyártó által megadott nyomást meghaladó értéket eredményezhet. A fűtőbetét maximálisan 10 at. nyomást képes elviselni. Az ennél magasabb érték, élet, egészség és vagyonszükségleti kockázattal jár.

- f. A rendszer tömítettségének ellenőrzése után a fűtőtest visszacsatlakozhat az elektromos hálózatra – ellenőrizni kell a táphálózati feszültséget, itt ellenőrizni kell, hogy a táphálózat feszültsége megegyezik-e a fűtőbetét adattábláján megadott feszültséggel. A fűtőbetétet kizárólag földelt védőérintkezővel ellátott dugaszoló aljzatba lehet csatlakoztatni. Mindezeket felül ellenőrizhetők a fűtőtest egyéb elektromos elemei, mint a pl.: a dugvilla, kábel szigeteltsége, stb.
- g. A Fűtőbetéttel szerelt, központi fűtésrendszerben üzemelő fűtőtestet az előremenő és visszatérő ágon szakaszoló szelepekkel kell ellátni.
- h. A Fűtőbetét teljesítménye nem haladhatja meg a 75/65/20°C paraméterekkel működő fűtőtest teljesítményét.

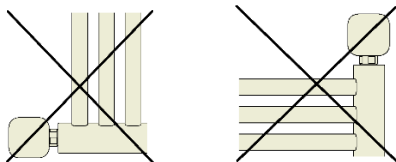


A fentiekben említett követelmények figyelmen kívül hagyása élet, egészség és vagyonszükségleti következményekkel járhat.

## A fűtőbetét szabályszerű beszerelése



1. Fűtőbetét
2. 22 – es lapos kulcs
3. Fűtőttest

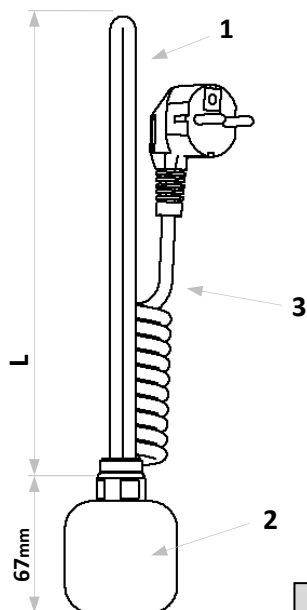


## A fűtőbetét felépítés

1. Fűtőbetét
2. Burkolat
3. Tápkábel

## A fűtőbetét hossza

Teljesítmény [W]	L [mm]
120	310
200	270
300	295
400	330
500	345
600	360
800	470
1000	560
1200	562

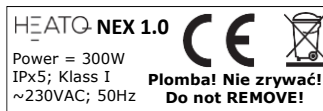


HU

## IV. Információk a termékről

### 1. Adattábla

Típus:	<b>NEX 1.0</b>
Tápfeszültség:	<b>~230VAC, 50Hz</b>
Szigetelési osztály:	<b>I</b>
Teljesítmény:	<b>120, 200, 300, 400, 500, 600, 800, 1000, 1200W</b>
IP védettségi fokozat:	<b>IPx5</b>
Elektromos csatlakozás típusa:	<b>Y (a tápvezeték nem cserélhető – azt kizárólag a gyártó cserélheti ki)</b>
Menetes csatlakozó:	<b>1/2"</b>
Hőmérséklet-érzékelő:	<b>Akkumulátor 2x AAA</b>



**Az adattábla egyben a garancia plomba – NE TÉPJÉK LE!**

### 2. Rendeltetése

A megfelelően megválasztott fűtőbetét, helyiségek fűtésére, vagy ruhaszárításra/ a megfelelő fűtőközeggel feltöltött fűtőtestek esetén törölköző szárításra alkalmazható.



A fűtőközeg (a fűtőtestben lévő folyékony fűtőközeg) nem okozhat korróziót, nem tartalmazhat etilén-glikólt – kivétel ez alól a központi fűtés hálózatoknál használatra engedélyezett fűtőközeg.

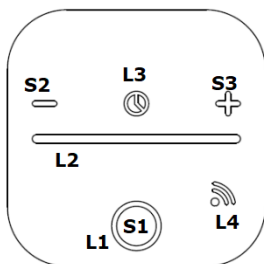
### 3. A fűtőtestbe épített fűtőbetét működése.

- Szárító. A fűtőbetét hőmérsékletét a „+” és az „i” gombokkal 4 fokozatban változtathatjuk 30 - 60°C közötti tartományban.
- A fűtőbetét hőmérsékletét a „+” és az „i” gombokkal 8 fokozatban változtathatjuk 17-24°C közötti tartományban. Külső hőmérséklet-érzékelő szükséges.
- A fűtés kikapcsolása nyitott ablaknál. Ez a működési mód a nyitott ablak, külső érzékelős konfigurációval lehetséges.
- A heti programozhatóság 24 órán belüli, 3 időpontra – kizárólag a hordozható berendezés applikációjával.
- Szárító üzemmód, valós időbeni három hőmérsékletváltoztatási működési fázisa:
  - timer „START” – ha a fűtést 4 órán belül kikapcsolja,
  - timer „TURBO” 4órás működés után visszatérés az előző beállításhoz
  - timer „KÉSELTETÉS” a fűtőbetét 8 órás késleltetéssel történő bekapcsolása 4 órás üzemmódra
- „Vakáció” azaz a berendezés beállítása, a helyiség hőmérsékletének gyors csökkentése az alacsony 17°C-ra, 30°C-ra kizárólag a mobil applikációs berendezésnél.
- "Szülői felügyelet" - a készülék gombjainak blokkolását jelenti a mobil eszközök alkalmazás szintjétől.
- Elhasznált energia számláló - csak a mobil applikációs berendezéseknél.
- Intelligens üzemmódú kijelzés: fűtés, előbeállítás, timer, /időzítő/, üzemzavar, - színes LED technológia.
- A vezérlőegység 330°-os szögben elfordítható.
- Intelligens üzemmód ellenőrzés – mikroprocesszoros vezérlés.
- Lefagyás elleni védelem lehetősége – Antifreez funkció.
- Kétfokozatú hővédelem:
  - a vezérlő egység szabályozása nem engedi 65°C fölé emelkedni a hőmérsékletet

**HU**

- a hőkioldó a hőmérsékletszabályzó, illetve a fűtőközeg meghibásodása esetén ellenőrizetlenné vált hőemelkedésnél kapcsolja a tápfeszültséget.
- n. Az alkalmazott korszerű Ultra – Low – Power elektronikának köszönhetően alacsony az „üzem közbeni”, valamint a „készletléti” állapot energia felvétele.

## V. A fűtőbetét kezelése



Nyomógombok:

S1 - ki,- / bekapcsolás

S2 - előbeállítási érték csökkentése

S3 - előbeállítási érték növelése

Kijelzés:

L1 - üzemel

L2 - idő és hőmérséklet előbeállítása

L3 - bekapcsolt „timer” /időzítő

L4 - kommunikáció a külső berendezésekkel  
/a Nex App modelle vonatkozik/

1. A „S1” gomb megnyomásával kapcsolhatjuk be, illetve fűtőbetétet.
2. A „+” gomb megnyomásával juthatunk el a fűtőközeg előbeállításához, amelyre a fűtőközegnek fel kell melegednie.
3. A „-” gomb megnyomásával – juthatunk el a fűtőközeg előbeállításához, amelyre a fűtőközegnek fel kell melegednie.
4. Az előbeállítási folyamat alatt a LED kijelző jelzi a folyamatban lévő beállítást /lásd 12 sz. pont/.
5. A „+” gomb megnyomása és 3 sec.- ig tartó nyomva tartásával kapcsoljuk be a „TURBO” timert. A fűtőtest a beállított értékig fűti fel a fűtőközeg, és tartja ezen a hőmérsékleten a beállított ideig 1, 2, 3, vagy 4 órán keresztül. A beállított idő eltelte után a vezérlő egység visszatér az utolsó beállítási érték előtt megadott hőmérsékleti beállításhoz.
6. A „-” gomb megnyomása és legalább 3 sec.-ig tartó nyomva tartásával kapcsoljuk be a „START” timert /időzítőt/. A fűtőtest a beállított értékig fűti fel a fűtőközeg, és tartja ezen a hőmérsékleten a beállított ideig 1, 2, 3, vagy 4 órán keresztül. A beállított idő eltelte után a vezérlő egység visszatér az utolsó beállítási érték előtt megadott hőmérsékleti beállításhoz.
7. A „-” és „+” gombok legalább 3 sec. – ig tartó megnyomása és nyomva tartásával kapcsolhatjuk be a „KÉSLELTETÉS” timert. A vezérlő egység a fűtőbetétet a megadott késleltetéssel kapcsolja be (a beállítás szerinti 2, 4, 6, vagy 8 órás késleltetéssel) és kezdi meg a fűtőközeg felfűtését a megadott hőértékig, melyet tart a beállítás szerinti 1, 2, 3, vagy 4 órás időtartatamig. Ezt követően a vezérlő egység kikapcsolja a fűtőtestet.
8. A bekapcsolt állapotban lévő időzítők /timerek/ működése közben ismét megnyomjuk az időzítők megfelelő beállító gombjait, akkor töröljük a korábban beállított értékeket, a vezérlő egység a fűtőbetétet kikapcsolja.
9. Párosítás a külső érzékelővel – tartsd lenyomva az S1 és S2 gombokat 3 sec.-on keresztül míg nem a az L4 elkezd pulzálni. Eközben nyomd be a berendezés párosítása céljából a külső érzékelő nyomógombját.
10. Lehetőség van a fűtőbetét vezérlésére a smartfonoddal. Ennek okán le kell töltened a HeatME internetes üzletéből az applikációt: Google Play (Android) vagy Apple (iOS).
11. Az ANTIFREEZE” funkció. Miközben a fűtőbetét az elektromos táphálózatra van kapcsolva, de a vezérlése kikapcsolt állapotú, a fűtőrendszer fűtőközegének hőmérséklete 6°C alá esik, a fűtőbetét ciklikus bekapcsolásokkal a fűtőközegét 40°C – ra emeli, ezzel megakadályozza a rendszer fűtőközegének megfagyását, majd ismét készletléti állapotba kerül. Ez a folyamat mindaddig ismétlődik, míg a fűtőrendszer fűtőközegének hőmérséklete 6°C alá esik.



Az ANTIFREEZE rendszer szabályos működése érdekében ne távolítsuk el a villásdugót a táphálózati csatlakozójából. A fűtőbetét vezérlése Ultra-Low-Power technológiával lett megtervezve, ami azt jelenti, hogy készletléti állapotban nagyon alacsony az energiafelvétele.

## 12. Az üzemmódok szemléltetése:

LED kijelző állapota	A fűtőbetét üzemmódja
L1 – vörös	Vészjelzés
L1 – lila	Szárító üzemmódú szabályos működés
L1 – villogó lila	ANTIFREEZE funkció
L2 – kéken világító	A fűtőbetét a megadott mértékig fűt fel. A folyamatosan világító L2 led jelzi az elért hőmérsékletet.
L2 – halványodó kék	A fűtőbetét kezd lehűlni, a halványodó kék led jelzi, hogy a beállított hőmérséklet alacsonyabb a környezet hőmérsékleténél.
L1 – váltakozó vörös/kék	Vészjelzés. A meghibásodott hőérzékelő hamis értéket közöl.
L3 – folyamatos kék	„TURBO” időzítő – szárító üzemmód
L3 – gyorsan villogó kék	„START” időzítő – szárító üzemmód bekapcsolva
L3 – pulzáló kék	„KÉSELTETÉS” időzítő szárító üzemmód bekapcsolva
L4 – kék	Kommunikáció külső berendezésekkel, külső hő érzékelője, vagy hordozható berendezés (a NEX App modellre vonatkozik)

13. A fűtőbetét (áramkimaradás, vagy táphálózatból történő kiiktatása után, a táphálózat helyreállását követően), ha a vezérlése bekapcsolt állapotban van, automatikusan visszatér az üzemzavar előtti működési állapotába.
14. A fűtőbetét szabványos időzítővel történő működésre van kialakítva.

## VI. Szerviz helyzetek

Ha felmerül a gyanú, hogy a fűtőbetét nem működik szabályszerűen:

1. Ellenőrizzük a fűtőbetét kezelési utasítás szerinti lehetséges munkafázisait (V. fejezet 13. Pont).
2. Ellenőrizzük, hogy a fűtőbetét szabályszerűen van-e beszerelve és energia hálózatra kapcsolva.
3. Ellenőrizzük a fűtőtestben lévő fűtőközeg szintjét (feltöltésének módja).

További szabálytalanságok tapasztalása esetén szereljük ki, majd, juttassuk vissza a fűtőbetétet a gyártóhoz.

## VII. A fűtőbetét karbantartása



A fűtőbetét mosószert és egyéb folyadékkal történő tisztítása esetén válasszuk le az elektromos táphálózatról. Szintén fontos, hogy akadályozzuk meg, hogy folyadék kerüljön a szabályozóegységbe.

A tisztításhoz használjunk puha szövetet, vagy szivacsot. Semmi esetre ne használjuk maró- és dörzsölő hatású, valamint éles eszközöket – ez megvédi a dekarácis bevonat meghibásodásától.

- a lakkozott felületeket mossuk le langyos vízzel, esetleg gyengéd tisztítószer hozzáadásával,
- a krómzott felületeket az erre speciálisan alkams tisztítószerrel tisztítsuk.

## VIII. A fűtőbetét kiszerezése

1. Kapcsoljuk ki a nyomógombbal a fűtőbetétet, majd húzzuk ki a konnektorból a dugvillát.
2. Az elektromos fűtőtestnél – a fűtőbetéttel együtt szereljük le, majd fordítsuk fűtőbetéttel felfelé. Nem kell a fűtőközeget leereszteni.
3. Központi fűtésrendszerben lévő fűtőtest esetén, zárjuk el a szakaszoló szelepeket, majd távolítsuk el a fűtőtestben lévő fűtőközeget.
4. Tekerjük ki 22-es lapos kulccsal a fűtőbetétet a fűtőtesti fészkeből.



Nem szabad a fűtőbetétet a burkolatánál fogva sem ki, sem betekerni. Ez a berendezés meghibásodáshoz vezethet.

## IX. A fűtőbetét ártalmatlanítása



A berendezés elhasználódása után nem kezelhető kommunális hulladékként. A használaton kívül került berendezés az elektromos és elektronikus hulladékok gyűjtőhelyén kell leadni. A megfelelő tájékoztatást a berendezés vásárlásának helyén, illetve a gyártónál kell beszerezni.

**Amennyiben szabályszerűen jársz el a berendezés megsemmisítésénél magad is hozzájárultál a környezeted megóvásához**



## GARANCIÁLIS JAVÍTÁS – NEX APP 1.0 ELEKTROMOS FŰTŐBETÉT

Gyártás időpontja:.....

Értékesítés időpontja:.....

Sorsz.	Reklamáció bejelentésének dátuma	Javítás dátuma	Javítási észrevételek	A garanciális szerviz dolgozójának aláírása

Magyarországi Hivatalos Importőr és szerviz:

### MERKAPT Zrt.

1106 Budapest, Maglódi út 14/b

Tel.: 260-0470, 260-1405

Fax: 431-7388

e-mail: [info@merkapt.hu](mailto:info@merkapt.hu)

[www.merkapt.hu](http://www.merkapt.hu)

HU



HeatQ TECHNOLOGY sp. z o.o.

[www.heatq.com](http://www.heatq.com)

e-mail: [biuro@heatq.com](mailto:biuro@heatq.com)